



# 浪潮网络无线AP产品版本升级手册（通用）



# 目 录

---

目 录.....	2
1 AP升级指导.....	3
1.1 升级前须知.....	3
1.2 升级 AP 版本.....	3
1.3 升级后验证.....	9

# 1 AP 升级指导

---

## 1.1 升级前须知

### 1.1.1 升级前版本要求

兼容所有现网AP版本（包括但不限于1.028.23C34、1.028.23C39、1.028.23W07、2.019.09、2.022.01、2.023.01、2.024.01、2.024.03、1.038.03）升级



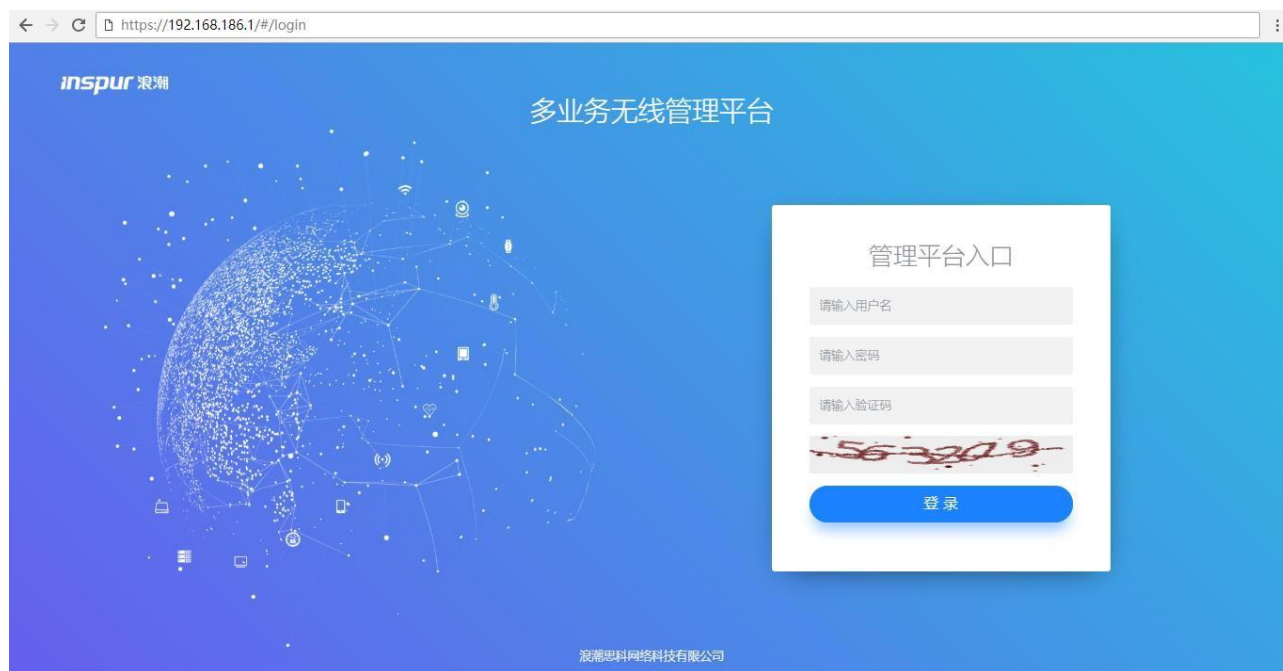
如AC 历史版本为1.061.13，需先升级系统至1.061.16 的XBEM的版本后，再升级至最新的发布版本。

## 1.2 升级 AP 版本

### 1.2.1 搭建升级环境

当 AP 在 AC 上注册并上线时可通过 AC 升级 AP 版本

PC 终端打开浏览器软件（以 Google Chrome为例），在地址栏中输入http://192.168.186.1（192.168.186.1为默认情况下的示例，如有改动，请以实际配置的接入端口 IP 地址为准），按下回车键，显示 Web 系统的登录页面。（说明：通过 HTTP 方式登录都会强制跳转到 HTTPS 的登录页面。）如下图所示：

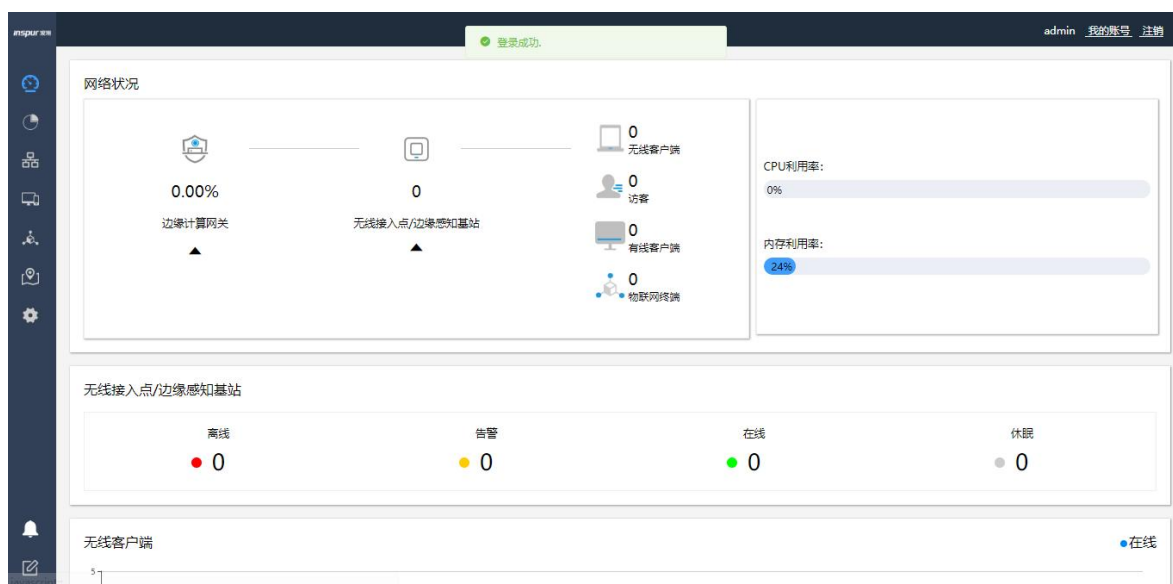


输入登录信息。

- a) 输入登用户名和密码（默认用户名为 admin 密码为 inspur123），以及动态验证码。
- b) 单击“登录”，进入操作页面。
- c) 首次登录 Web 系统时，为确保 Web 系统安全性，可进行密码修改，再重新登录。
- d) 登录失败时，会提示：“用户名或密码无效”或“验证码错误”，表示输入的用户名或密码或验证码不正确。需核实用户名和密码或刷新验证码然后重新输入。
- e) 登录系统过程截图如下所示：



输入登录信息截图



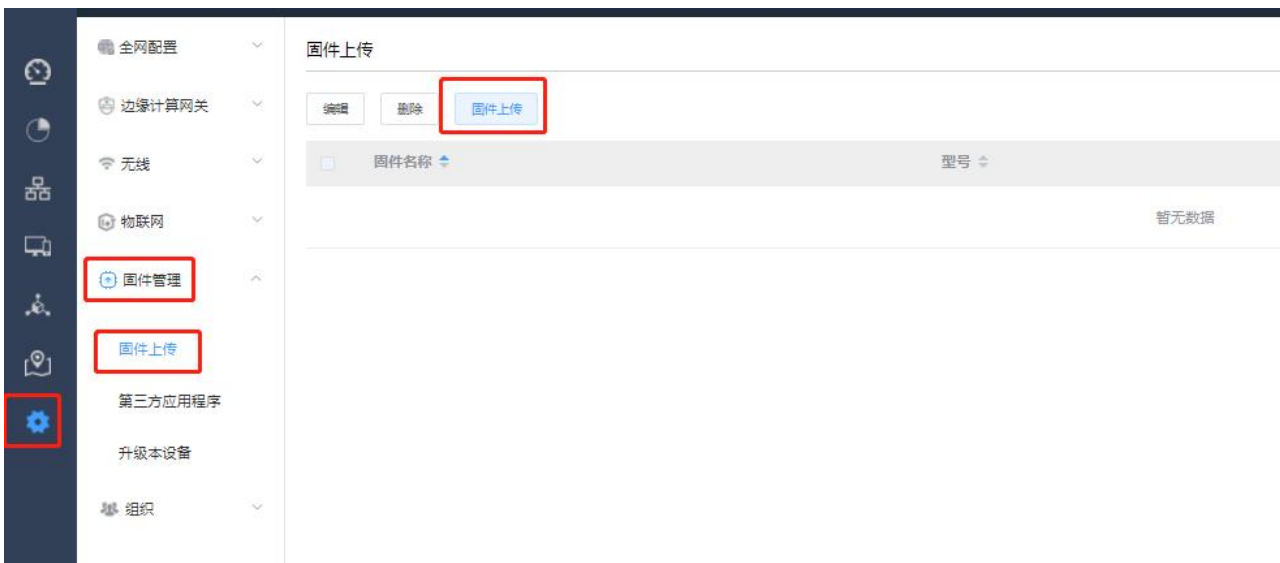
成功登录首页截图

## 1.2.2 查看并记录当前版本

在 AC 的 web 页面点击【设备】可查看 AP 的当前固件版本

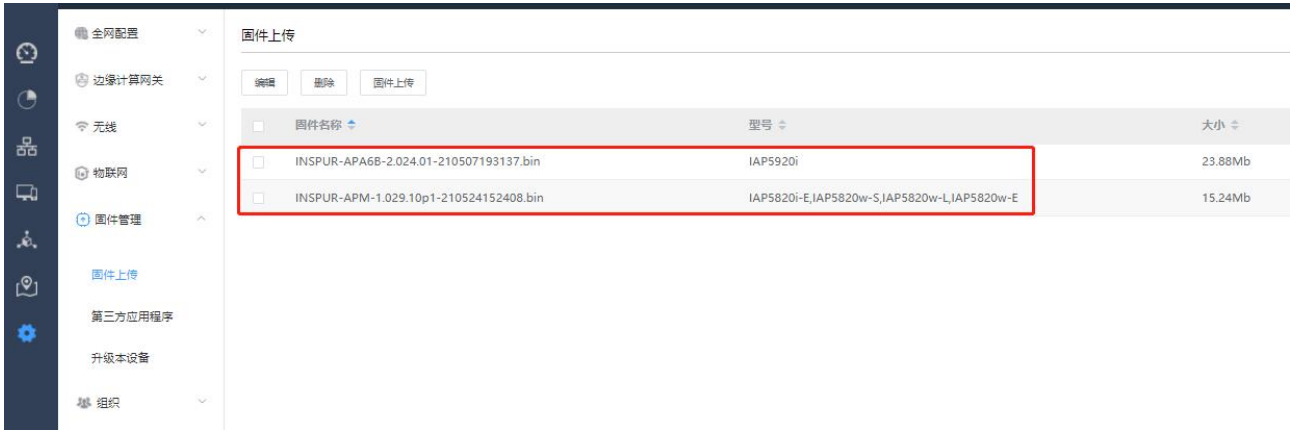


## 1.2.3 版本上传



进入【设置】>【固件管理】>【固件上传】菜单，点击<固件上传>选择要升级的版本文件

详见如下图所示：



版本上传后会显示当前版本支持的AP 型号

## 1.2.4 版本升级

进入【设置】>【设备】菜单，选中要升级的同型号 AP 【固件升级】



## 1.2.5 命令行方式升级

当无 AC 环境时，可通过登录 AP 命令行进行升级1、

搭建 PC 侧 TFTP 文件传输环境

选择与无线连通的 PC 侧 IP 地址，选择需升级的版本文件目录，如下所示：

2、SSH 方式登录 AP

确保 PC 与 AP 接入同一局域网内，通过 ssh 方式登录 AP（账号：root 密码：!@#wer）

3、进入 AP 系统的 tmp 目录

```
root@INSPUR:~# cd /tmp
```

4、上传 AP 版本文件至 AP 系统的 tmp 目录

```
root@INSPUR:/tmp# tftp -gr x.bin a.b.c.d x.bin 以实际版本为准, a.b.c.d 为TFTP 服务器 ip  
(即 PC ip)
```

5、在 AP 系统下执行升级命令

```
root@INSPUR:/tmp# sysupgrade -n x.bin &
```



## 1.3 升级后验证

### 1.3.1 检查设备运行状态是否正常

### 1.3.2 验证系统软件版本是否正确

步骤	操作
2	<p>1、登录 AP Web 查看 AP 版本</p>  <p>2、通过 ssh 登录 AP 查看 AP 版本</p>  <p><b>说明</b></p> <p>如升级完成后，查询版本为非目标版本，可核实升级的版本是否为所需的版本，或未升级成功需重新再进行升级操作。</p>